

令和5年度

こどもの居場所づくりビギナーズセミナー

子供と家庭に密着！  
学習支援&フードパントリー

日時:2023年12月12日(火)14:00 ~ 16:00

会場:オンライン開催(Zoom)

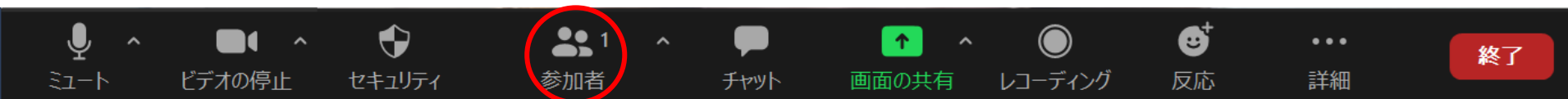
主催:埼玉県

運営:令和5年度子供の居場所づくり推進事業事務局  
NPO法人新座子育てネットワーク

# こどもの居場所づくりビギナーズセミナー

ご自身の表示名、マイクミュートを確認してください。

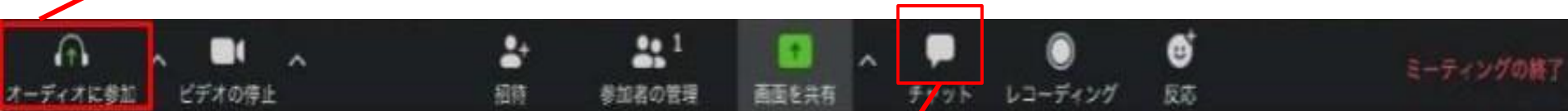
- ①「参加者」をクリック(またはタップ)すると右に参加者一覧が表示されます。  
自分の名前のところに表示される「詳細」をクリック(またはタップ)すると名前の変更ができます。  
「参加番号 + 参加者名」を入力してください。



- ②画面左下のマイクをクリック(またはタップ)し、マイクに斜線が入っている状態にしてください。



- ③マイクが表示されない方は、「オーディオに参加」をクリック(またはタップ)して、設定してください。



- ④事務局からのお知らせを「チャット」でお送りいたしますので、確認をお願いします。

記録のため録画しております。ご了承ください。

# 本日の流れ

## 1. 開会挨拶

埼玉県福祉部少子政策課 下田 佳代子 主幹

## 2. 講演

一般社団法人彩の国子ども・若者ネットワーク 代表理事 土屋 匠宇三 氏

NPO法人埼玉フードパントリーネットワーク 理事長 草場 澄江 氏

## 3. 埼玉県からのお知らせ

埼玉県福祉部少子政策課 牧野 圭那 主事

————— 参加者交流会 当日参加申込 締切 —————

交流会へ事前申込をされていない方で当日参加を希望される方は、事務局あてにチャットにて「フルネームと参加希望」の旨をお知らせください

## 4. 参加者交流会(希望者のみ)

今を生きる子どもたちに共感と希望を

一般社団法人

彩の国子ども・若者支援ネットワーク

代表理事 土屋 匠宇三 氏

2023.12.12

今を生きる子どもに共感と希望を  
～子どもから学ぶ～

アスポート学習支援の現場から  
彩の国子ども・若者支援ネットワーク 土屋匠宇三

# はじめにー学習支援の「必然性」 学校の中と外で

- (ア) 生活保護世帯4人に一人が再度生活保護
  - ① 高校進学率86% 全日制70%
- (イ) 子どもの貧困率13.5%ー7人に一人
  - ① ダブルワークぎりぎりの生活 ② 母子世帯8割
  - ③ 不登校20% ④ 発達障害、精神疾患17%
  - ⑤ ヤングケアラー23%
- (ウ) 競争と管理中心の学校、奪われる対話
  - ① 同級生が怖い
    1. “点数”で優劣ー点数が低い人はバカにされる
    2. 点数が高くても“落ちれば地獄”
  - ② “基準”から外れると学校へは行けない
    1. みだしなみ、朝食、宿題、持ち物、いってらっしゃい

# アスポート学習生活支援員事業とは

## 家庭訪問

### 対象世帯を訪問し、教育相談・進路相談

- 家庭環境を把握
- 勉強や生活習慣の悩みを聞く
- 支援員と子ども・保護者との信頼関係、協力・協同

学習意欲を高めるために、子どもたちを学習教室につなげる。

## 学習教室

### 「わかる楽しさ」が実感できる学習環境

- 「学ぶ」ことで広がる世界
- 子どもの良さを引き出す居場所
- 支援員やボランティアによるマンツーマン指導

子どもたち一人ひとりに合わせた学習支援に取り組む。



特別養護老人ホームをお借りして学習教室



なんでも質問できる学習教室



大学生ボランティアが丁寧に個別指導

# 子どもたちが学習教室に来る理由

- ☆ 中3で九九の復習ができる—誰も馬鹿にしない
- ☆ 「わかんない」と言える
- ☆ 自分だけのために2時間、隣に教えてくれる人がいる
- ☆ 5年間わからなかった分数計算がわかったとき、涙が出るほどうれしい、世界が広がる
- ☆ 共に学ぶ仲間・友達がいるから
- ☆ 無料だから



7 <sup>がくしゅうきょうしつ</sup> 学習教室に<sup>さんか</sup>参加して、<sup>つぎ</sup>次のようなことはありますか。<sup>じゆう</sup>自由に書いてください。

①うれしかったこと 勉強がわかりやすい、  
おやつが出てくること。  
火曜日におにぎりが出てくること。

②こまったこと  
ないです

8 <sup>がくしゅうきょうしつ</sup> 学習教室に<sup>さんか</sup>参加して、「<sup>じぶん</sup>自分が<sup>か</sup>変わった」と<sup>おも</sup>思うことはありますか。<sup>じゆう</sup>自由に書いてください。

コミュニケーションができるようになって学校でも友達かできた。  
アスポートの人がいなかった分、と人だったのでたくさんの人にであえてよかったです  
寺島さん、中田さん、仲皿さん、石幾山さん、土屋さんいろいろな人にあえて本当によかったです。  
ひとりぼっちだった自分を変えてくれたのもアスポート、勉強で分かるところも覚えていっています。

# 昨年度学習支援員派遣で学んだこと

- (ア) 具体的な子どもの顔が見えるスタッフ
  - ① できれば元教員を含めて
- (イ) 子どもの思いをくみ取る
  - ① 何でも言える環境
  - ② ちょうどいい教材、ちょっと頑張ればできそう
  - ③ その子にあった場所・環境
- (ウ) 仲間同士でミーティング
  - ① 前回何を学習したか、次は何を
    - 1. 子どもの小さな変化を共有
- (エ) 最後は大人からの声掛け
  - ① よくきたね、がんばったね
  - ② セリフの中でいつも肯定的

# 日本の子どもたちの状況

- ・ 子どもの生活満足度調査で先進国38か国中37位
- ・ 虐待通告 20万超え
- ・ 不登校数 19万4千人 中学校 1/24 4.2%  
小学校 1/100人
- ・ 小中高校生の自殺 512人  
青少年の死因の一位は自死  
10年前の 2.9倍 – 2023年

# 子どもたちの願いー寄り添うとは

- 当たり前を押し付けない
  - 反射的に出る思いや感情をいったん置いておく
  - 心のチャンネルを相手に合わせる
- 可能性に目を向ける
  - 問題ばかりではなく、できているところに目を向ける
- ただ聴くだけの重さと難しさ
  - 最後まで話を聞いてほしい、わかってほしい、共感してほしい、気づいてほしい
  - 自分で考えたい、決めたい、地に足を付けたい
  - 大人の「話」「説教」を聞きたいという人はあまりいない
- 子どもたちの成長・発達には「固有」の時間がある
  - 現状への「不満」「苛立ち」「問題行動」を変化の芽生えとできるかどうか
  - 具体的「成果」が現れない、中途半端さに耐える大人の存在

# ただ聞くだけ

—思春期の迷路に迷った子どもたちを救う方法としてお伝えしている、**ただ聞くという方法。**

子どもの話を、大人の意見をはさまず、うなずいて、黙って聞くことがどれほど有効であるか、それを実践できた方には分っていただけだと思いますがけっして簡単なことではないのも事実です。

# 子どもの幸福度

- 大人たちからの温もり
- 学ぶことで広がる世界
- 仲間たちとの支えあい、自分の役割の自覚
- モデルとなる真似したい年上、大人の存在

始めよう、子育て応援フードパントリー！

NPO法人

埼玉フードパントリーネットワーク

理事長 草場 澄江 氏

**こどもの居場所づくりピギナーズセミナー**  
**はじめよう！子育て応援フードパントリー**  
— 本当に支援が必要な子ども達と  
つながるために —

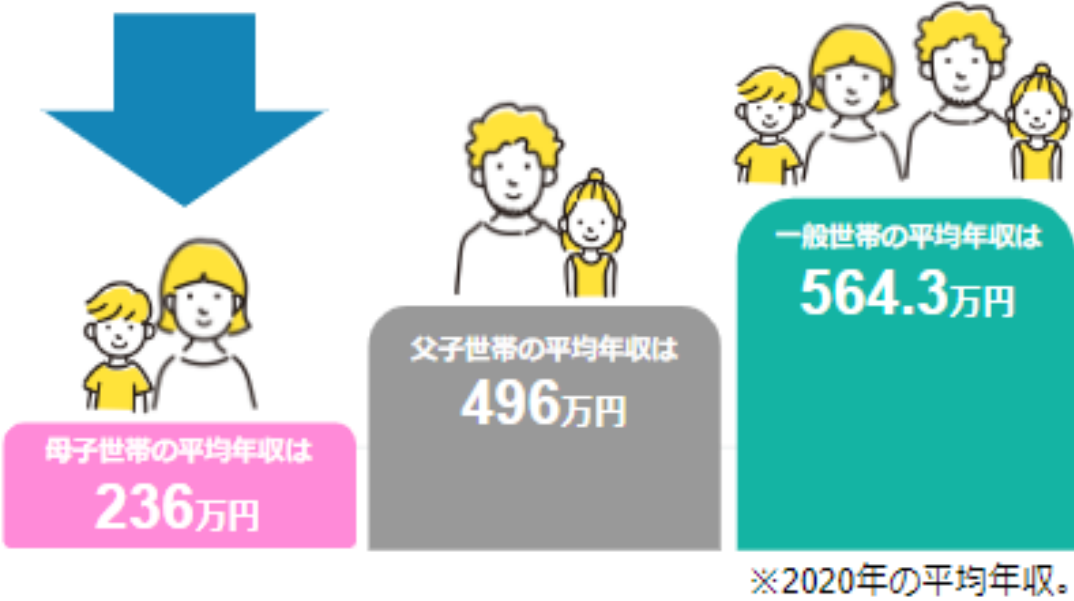
**NPO法人埼玉フードパントリーネットワーク**  
**理事長 草場 澄江**



# 1. 課題を抱える子ども達とつながるために

## 子育て応援フードパントリーとは？

- ひとり親世帯など「子育て中で食品支援が必要な家庭」を主な対象としたフードパントリーです。



日本の子どもの貧困率  
**13.9%** (7人に1人)

30人クラスで約4人が貧困。

ひとり親世帯の貧困率は  
**50.8%**

2人に1人の子どもが貧困に苦しんでいます。

生活保護を受けていない貧困世帯  
 生活保護世帯

← この層を主な対象としています。

1. 課題を抱える子ども達とつながるために

課題を抱える子どもを発見し、  
つながるのが難しい

子育て応援フードパントリーは、  
本当に支援が必要子ども達と  
つながることができる活動

## 2. 寄り添う活動の喜び

# 越谷子育て応援 フードパントリー



冷凍食品も配付します

フードドライブの食品を  
ワゴンで選んでもらう

## 2. 寄り添う活動の喜び

**「話を聞いてほしい」**

**気持ちに寄り添い、共感する  
市民ができること**

**孤立しがちな家庭とつながり、  
信頼関係を作ることができる**

**運営者にとっての活動の喜び**



### 3. 仲間と助け合う仕組み

## 埼玉フードパントリーネットワーク 埼玉県内で子育て応援フードパントリー 76団体のネットワーク



- 個別の団体では解決できない課題の解決を目指す
- 地域に根づき持続できるように  
地産地消のパントリーを皆で協力して目指す

### 3. 仲間と助け合う仕組み

# 中間拠点グループは、助け合う仲間の集まり

## 中間拠点MAP

当ネットワーク加盟団体の  
 子育て応援フードパントリーが  
 ある市町村



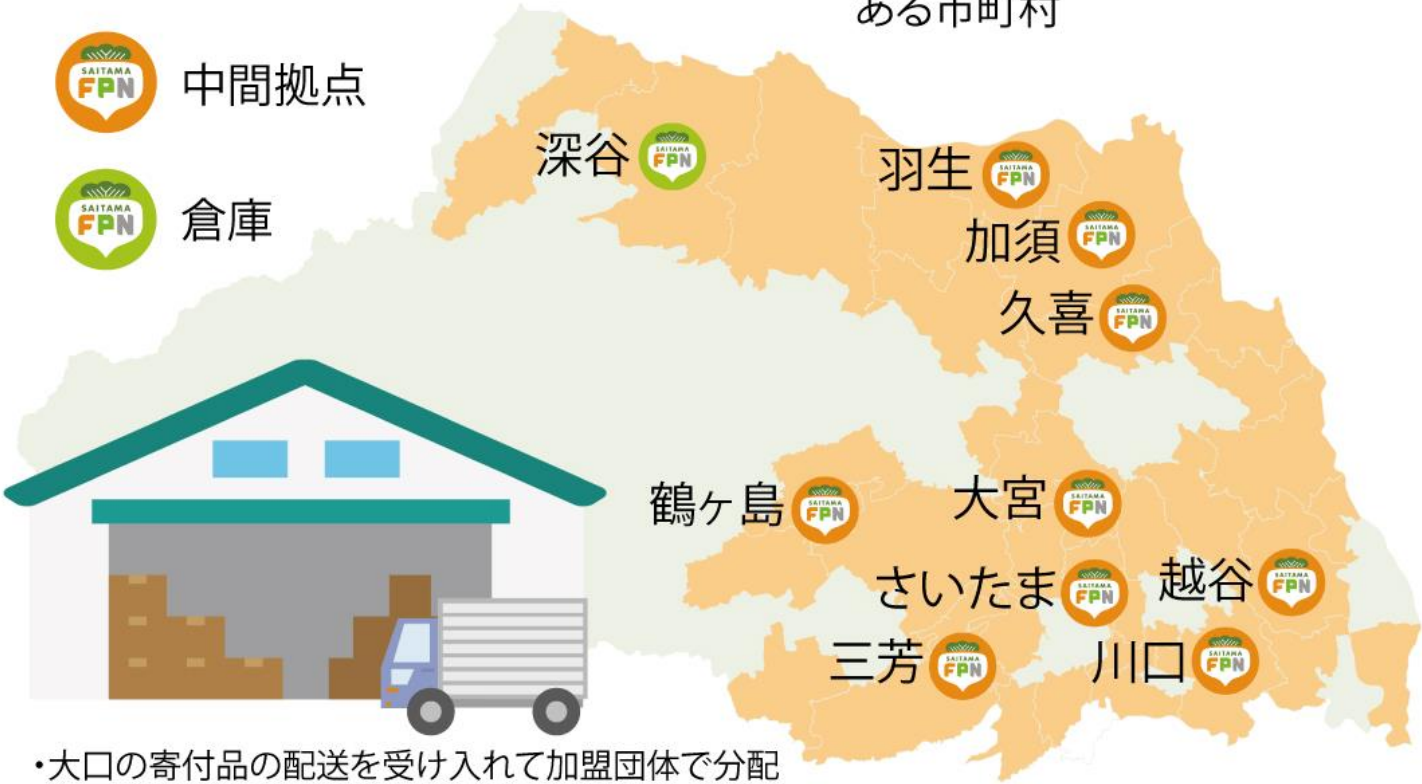
中間拠点



倉庫



- 大口の寄付品の配送を受け入れて加盟団体で分配
- 業務用冷凍庫を順次整備しています



※2022年11月3日Ver.

### 3. 仲間と助け合う仕組み

**埼玉フードパントリーネットワークには、  
同じ活動をする仲間と  
助け合う仕組みがある**

### 3. ビギナーズをサポートする

# 始めたい人をサポートする仕組み



- **スタートブック**  
**「始めよう！フードパントリー」**  
 ※スタートブックデータ  
 へのアクセス

<https://x.gd/U8GY1>



- **埼玉県**

**「子供の居場所づくりアドバイザー制度」**

- **埼玉県社会福祉協議会**

**『子どもの居場所づくり助成金』**

立ち上げ1年未満の団体の助成金





### 3. ビギナーズをサポートする

**埼玉県には、**

**「始めたい人」を支える  
サポートが充実している**

#### 4. みんなの力で社会課題の解決を

「こどもは地域の宝」

未来の地域を担うこども達が  
安心して生きていける

地域で見守られて育ったこどもたちは  
今度は自分が地域でできることを考えてくれる

温かい支え合いの連鎖

「子育ては社会全体で」

みんなが当たり前のことのように考えるような社会に！

4. みんなの力で社会課題の解決を

# 「温かい助け合いの連鎖」

子育てでは社会全体で

みんなが当たり前のことのように

考えるような社会に！

ご清聴ありがとうございました。

# 埼玉県からのお知らせ

埼玉県福祉部少子政策課

牧野 圭那 主事



SDGs 未来都市



埼玉県



# 子供の居場所について

埼玉県 福祉部 少子政策課



# 1 埼玉県取り組み

# 子供の居場所とは

## 家でも学校でもない 安心して過ごせる第3の居場所

### 子ども食堂

ご飯を食べるだけではない 地域のボランティアが子供たちにプレーリーダーの見守りの下、  
“地域と繋がり、信頼できる  
人と出会える場”



### 無料学習塾

無料で勉強を教える  
“現代の寺子屋”



### プレーパーク

子供たちが自ら考え、  
自由に遊ぶ“冒険遊び場”



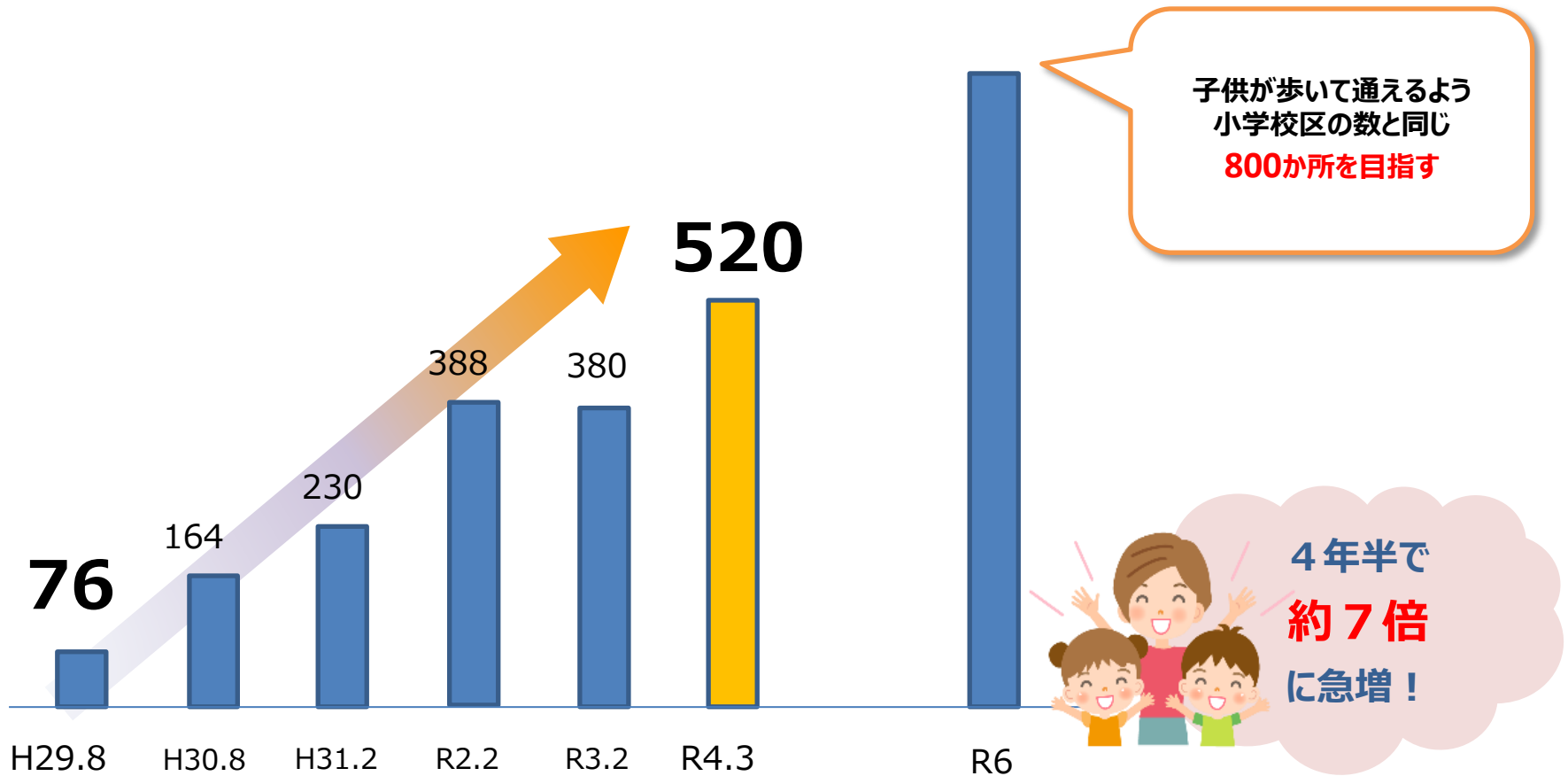
子供たちのセーフティネットの機能だけでなく、  
生きる力を得られ、信頼できる大人に出会える場

👉 民間団体の創意工夫によって、様々な居場所が展開されている

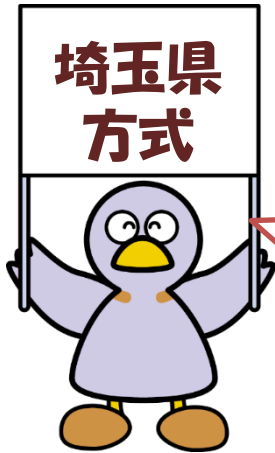


# 子供の居場所数

## 【埼玉県の子供の居場所の推移】



# 「埼玉県方式」による子供の居場所づくりの推進



埼玉県のマスコット「コバトン」

- ・主役は「民」。民のパッション、エナジーを最大限引き出す！
- ・県は信用力を生かし、とことんサポート！

## 「埼玉県方式」の3つの柱

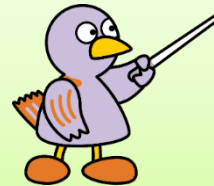
### こども応援ネットワーク埼玉

民主導の取組  
を支える  
プラットフォーム



### こどもの居場所づくりアドバイザー

多彩な人材が  
ノウハウを伝授



### こども食堂・未来応援基金の設置

民の寄附による  
持続可能な財源

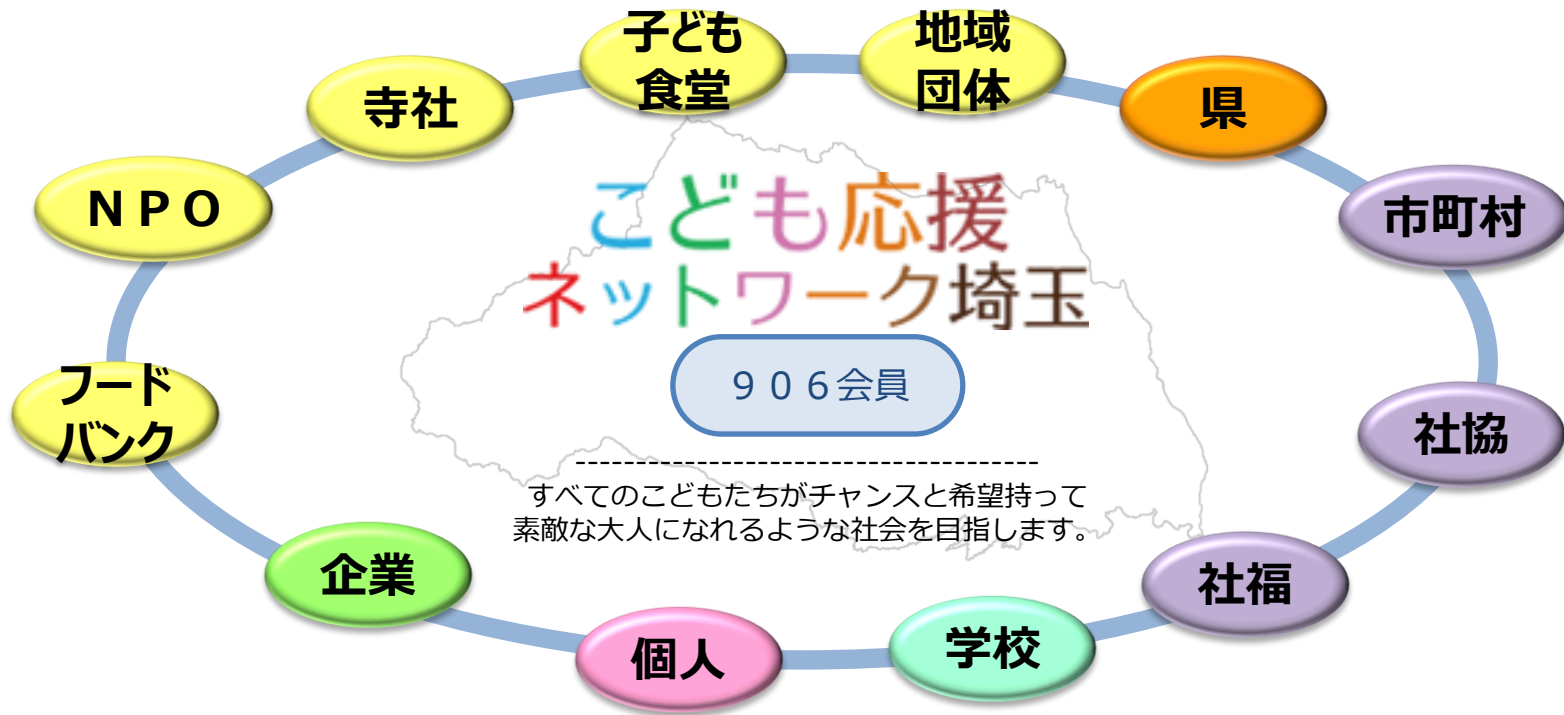
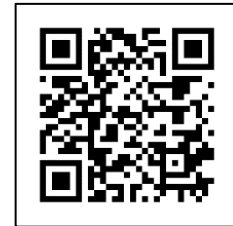


# 「埼玉県方式」による子供の居場所拡大①

## 1. こども応援ネットワーク埼玉 (H30.12設立)

- ・民間主導の取組を支えるプラットフォームとして設立
- ・ポータルサイトを運営しさまざまな情報を発信
- ・県は居場所団体と支援企業や個人とのマッチングを行う
- ・SNSなどでの広報により機運醸成を図る

ポータルサイトはこちら



# 「埼玉県方式」による子供の居場所拡大①

## ▽ 資料&動画

居場所づくりに役立つ資料や動画を掲載！

こどもの居場所づくり  
事例集



こどもたちの未来に向けて  
(出前講座テキスト)



こどもの居場所づくり  
スタートブック



子ども食堂のための  
食品衛生講習会



こどもの居場所づくり  
アドバイザー派遣事業説明会

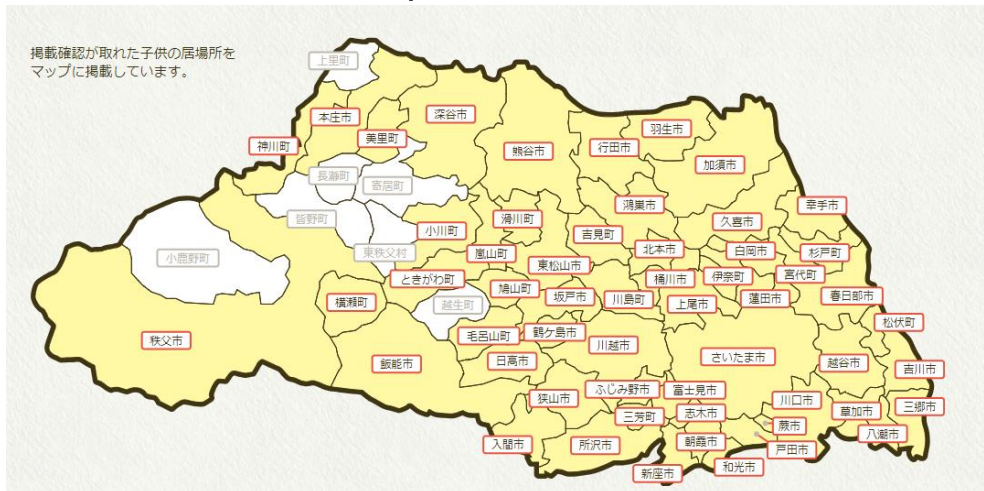


教えて？  
子供の居場所



## ▽ マップ

子供の居場所の情報を掲載し、活動をPR！



**★ さいたま子ども食堂** さいたま市



**こども食堂 学習支援教室**

■お弁当とランチは第2・第4土曜。■子どもの居場所は毎週月・水・金、14:00~17:00。「月」は表に特化「水」は陶芸に特化「金」は学習支援

**住所**  
さいたま市緑区廣山3-20-9

**開催日**  
第2、第3土曜日お弁当ランチ 毎週月・水・金14時~17時

**料金**  
子供：無料  
大人：1家族500円

**電話**  
048-789-7340

**メールアドレス**  
saitamakodomooshokudo@ai-kenchikukoubou.jp

**備考**  
ホームページ  
<http://saitamakodomooshokudo.ai-kenchikukoubou.jp/>

**SNS**

# 「埼玉県方式」による子供の居場所拡大①

## ▽ 掲示板

子供の居場所づくりのための場所や物などの支援を求めることができます！



〈マッチング事例（掲示板以外も含む）〉

- お米や野菜を寄付したい（個人）
- 品質に問題はないが廃棄となってしまう食品等の寄付をしたい（企業）
- フードドライブ品、災害備蓄品を寄付したい（企業）
- 活動場所として場所を使ってもらいたい（企業）



# 「埼玉県方式」による子供の居場所拡大①

## ▽ 情報発信

SNSを通じて、セミナーや相談会、助成金の情報などを発信！

【Facebook】



【LINE】



## 「埼玉県方式」による子供の居場所拡大②

### 2. こどもの居場所づくりアドバイザーの派遣

多彩なアドバイザーをラインナップし、居場所立上げや運営のノウハウを提供

- ・子ども食堂などの居場所づくり実践者
- ・弁護士や税理士、食品衛生、広報、ITなど各分野の専門家



埼玉県子ども食堂ネットワーク  
東海林 尚文 氏 (子ども食堂)



NPO法人 食生態学実践フォーラム  
針谷 順子 氏 (食育)



税理士  
岡田 和巳 氏 (会計相談)

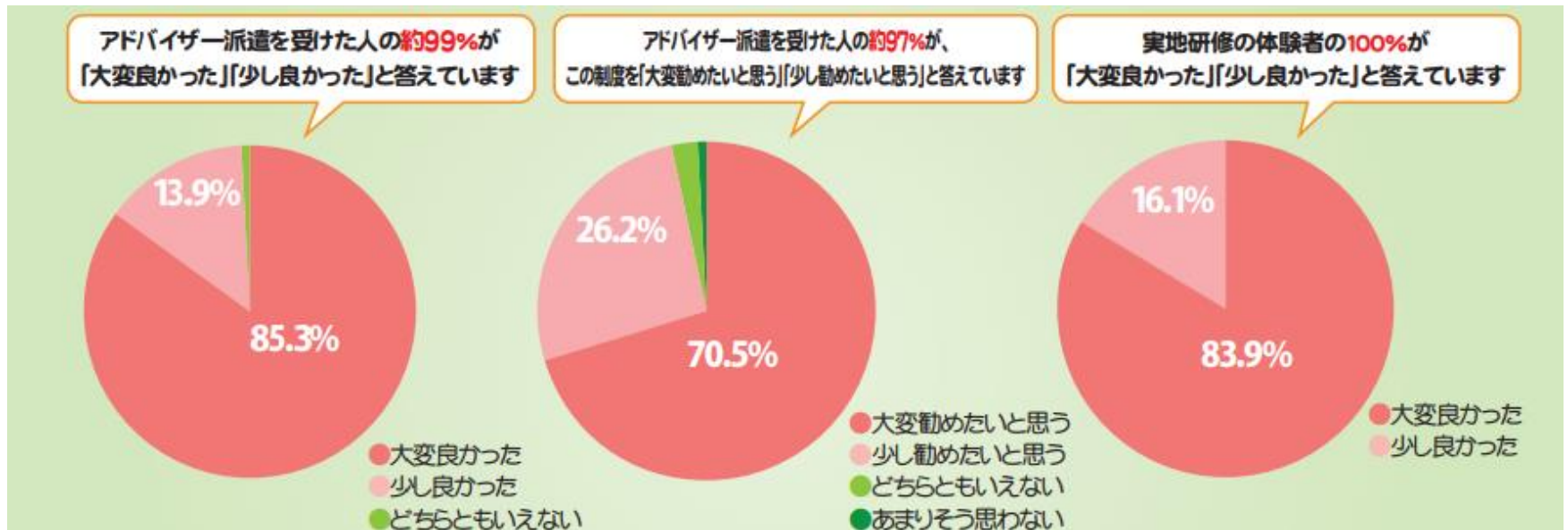


アクシユア株式会社  
田中 理恵 氏 (広報・IT)

派遣回数179回  
立上げ件数34か所  
(R4年度実績)

## 「埼玉県方式」による子供の居場所拡大②

### アドバイザー派遣利用者の声



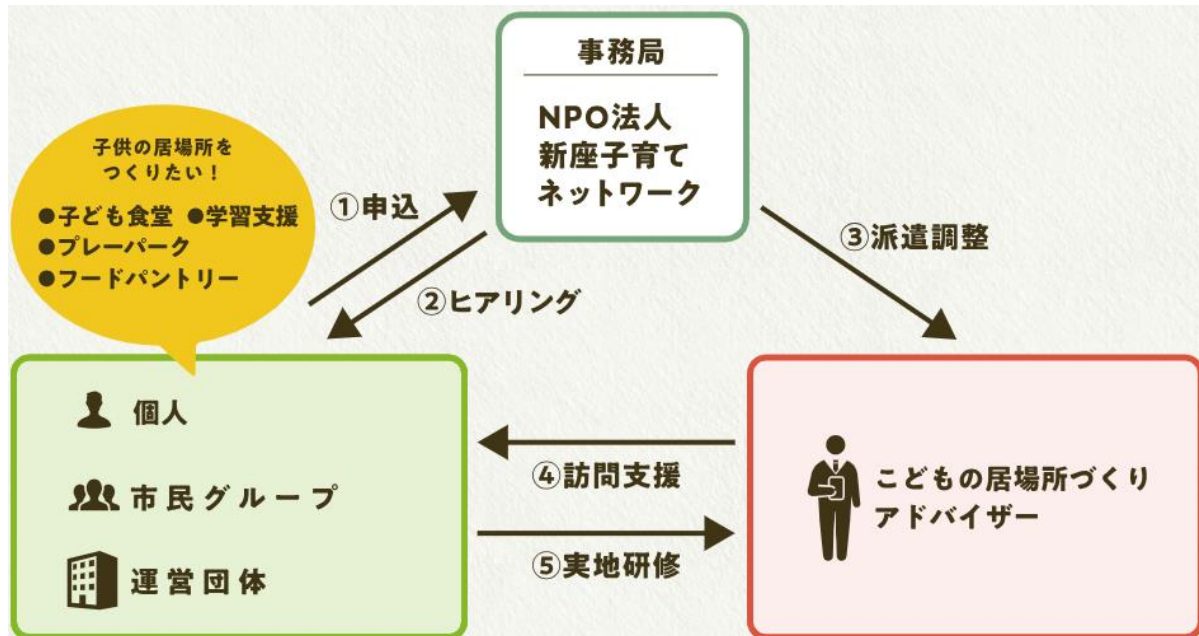
#### <感想の一部>

- 実際に運営されている方からアドバイスや助言、実地を見せていただけるというのは、大変ありがたい。
- これでいいのか？と小さなことでも悩んでしまう立ち上げ期に、背中を押してもらえた。
- とても丁寧で寄り添ったアドバイスをいただいた。
- アドバイザーのお話を聞いて不安がなくなりやる気が出ました。
- とても明るく熱心にアドバイスいただき、ありがとうございます。準備に向けて意欲が湧きます。



## 「埼玉県方式」による子供の居場所拡大②

### アドバイザー派遣利用方法



＼詳細はこちら／



★お問合せ・お申込み・ご相談などは埼玉県子供の居場所づくり推進事業事務局へ  
事務局:NPO 法人新座子育てネットワーク  
E-mail:saiibasho@ccn.niiza-ksdt.com  
TEL:070-1455-0017 FAX:048-482-5731

## 「埼玉県方式」による子供の居場所拡大③

### 3. こども食堂・未来応援基金の設置 (R1.5~)

- ・埼玉県社会福祉協議会に、個人や企業からの寄附による**持続可能な財源**を確保
- ・寄附受入額は**8,093万円** (R4年度末現在)
- ・継続的な寄附につながる取組も拡大中



売上の一部を自動的に寄附



遺贈 + 手数料の一部を寄附



私募債発行手数料の一部を寄附

## 「埼玉県方式」による子供の居場所拡大③

### 基金の利用について ※今年度の募集は終了しました

#### 【助成概要】

埼玉県内のすべての子どもを対象に、「貧困の連鎖」を解消する「こども応援ネットワーク埼玉」の趣旨に賛同する活動として、子どもが一人でも安心して行ける「子どもの居場所」を、新たに立ち上げて事業を行う団体に対し、**最大10万円**を助成する

#### 【対象団体（抜粋）】

- ① 助成年度の4月1日以降に立ち上がった新設団体であること  
または 助成年度の4月1日以降に新たな拠点を設けて事業を行う団体であること
- ② 特定の政治的または宗教的活動を行う団体でないこと
- ③ 団体が反社会的勢力ではないこと など

#### 【対象経費】

事業実施のため、直接的に必要な次の経費

○消耗品費 ○資機材購入費 ○会場費 ○食料費 ○通信運搬費 ○印刷製本費 ○物品借上費 ○講師等謝金 ○旅費交通費 など  
なお、以下の経費は対象

○団体の経常的な経費 ○団体のメンバーなどへの賃金や報酬とみなされるもの ○団体内の親睦を目的とした研修やイベント など

#### 【申込期間】

例年、4回（4、7、9、11月）あります。

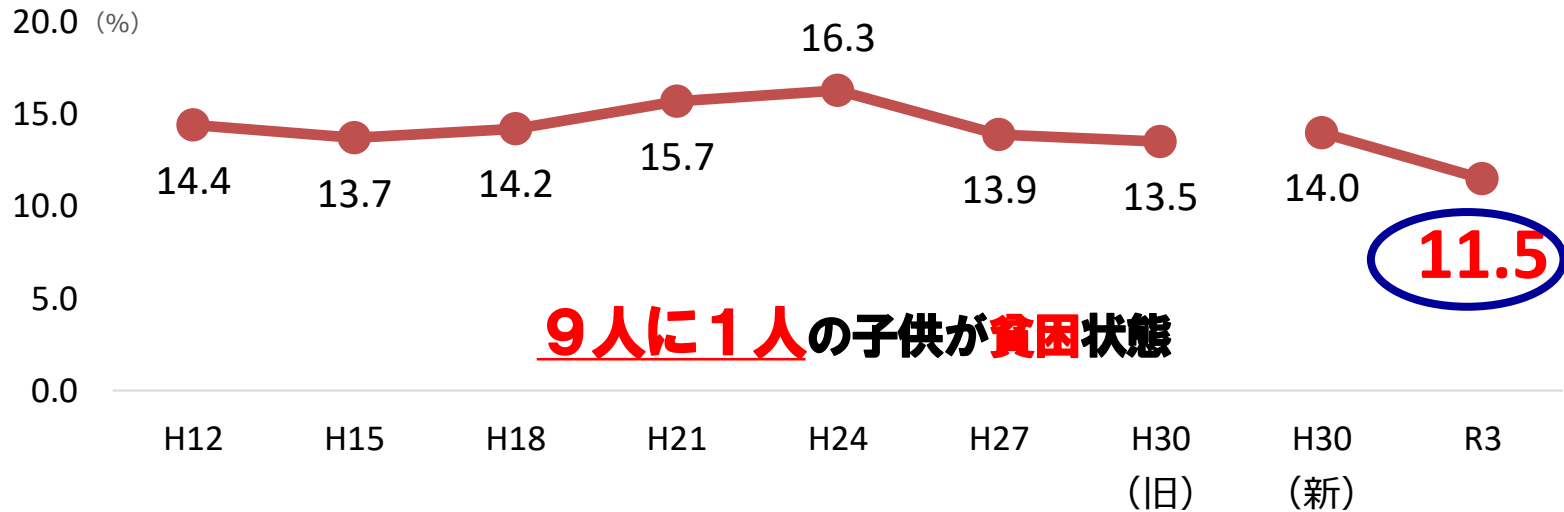
詳細は「埼玉県社会福祉協議会のHP」をご覧ください



## 2 子供の貧困について

# 子供の貧困について

## 子供の貧困率（相対的貧困）



**9人に1人の子供が貧困状態**

厚生労働省「国民生活基礎調査」

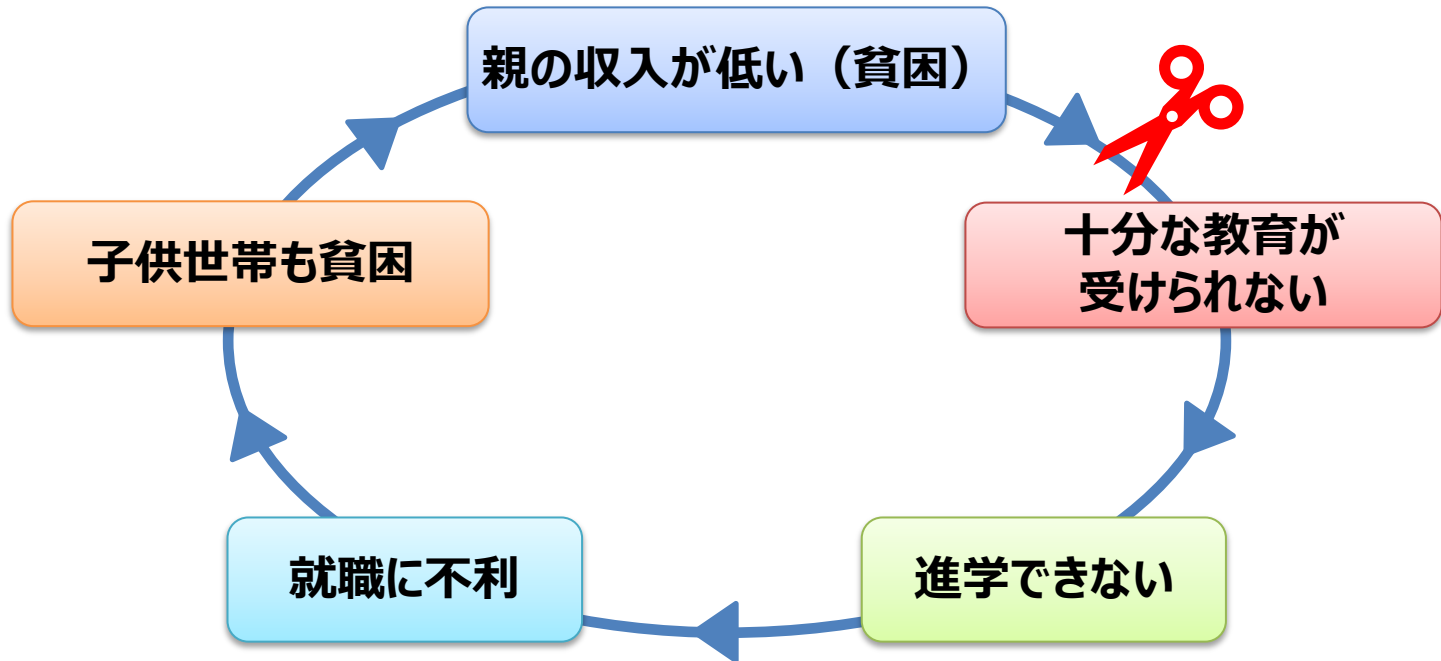
### 相対的貧困とは

#### 「当たり前」の生活が営めない状態

- 例) ・ 3食きちんと食べられない ・ 修学旅行に行けない ・ 塾に行きたくてもいけない  
 ・ 部活動の道具やユニフォームが買えない ・ 家が狭い、うるさい、机もない

## 貧困の連鎖とは

貧困を放置すると親から子へ連鎖する



貧困の連鎖を断ち切り  
同じスタートラインに立てるよう環境整備が必要

## 目指すべき姿は

全ての子どもが、生まれ育った環境に左右されず  
同じスタートラインに立てる社会

そのためには、困難な状況に置かれた子どもたちが、**自己肯定感**や  
**生きる力**を育むことができる場所や機会が必要



ご清聴ありがとうございました。



SDGs 未来都市



埼玉県



こども応援ネットワーク埼玉



# アンケートにご協力をお願いします

子供と家庭に密着！学習支援&フードパントリー  
アンケートフォームはこちら↓

<https://forms.gle/asWD2pTpWxEkzGZh9>



アンケートフォームは、zoomの招待メールにもURLを載せています。  
URLをクリックしていただき、ぜひご回答をお願いいたします。

本日はご参加いただき、ありがとうございました。