



SDGs 未来都市



埼玉県



子供の貧困問題と子供の居場所づくりについて

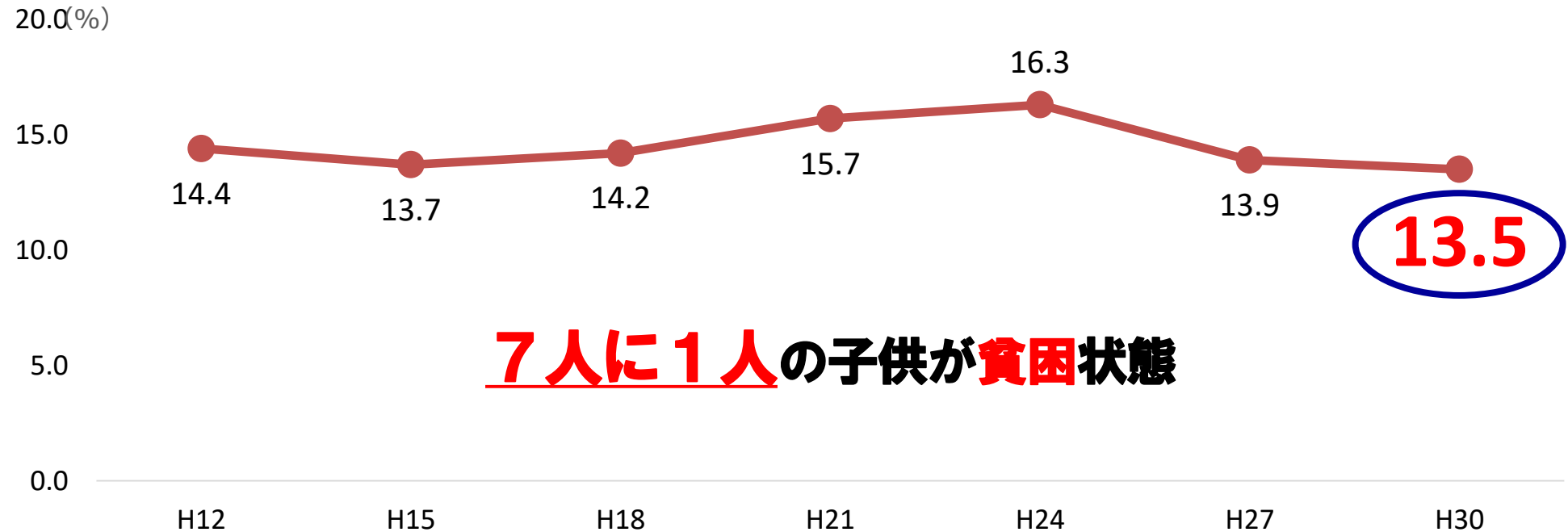
埼玉県 福祉部 少子政策課



1. 子供の貧困について

子供の貧困について①

子供の貧困率（相対的貧困）



7人に1人の子供が貧困状態

厚生労働省の国民生活基礎調査

相対的貧困とは

「当たり前」の生活が営めない状態

- 例) ・3食きちんと食べられない ・修学旅行に行けない ・塾に行きたくてもいけない
・部活動の道具やユニフォームが買えない ・家が狭い、うるさい、机もない

子供の貧困について②

世帯別年収

児童のいる世帯

746万円

母子世帯

306万円

厚生労働省の国民生活基礎調査

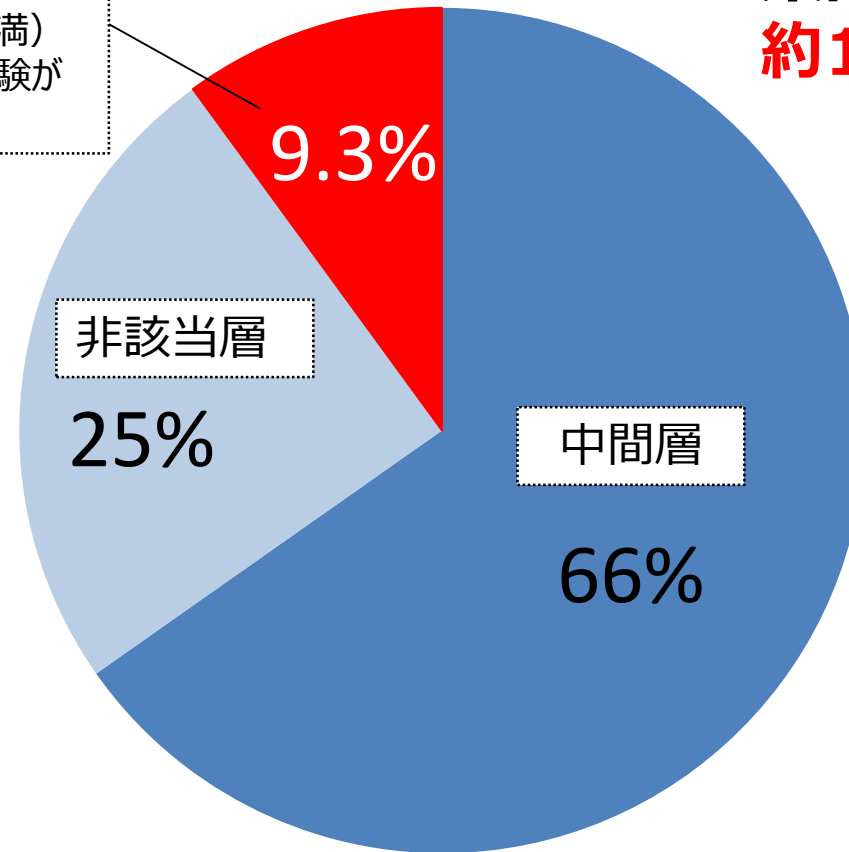


子供の貧困について③

「生活困難層」

OECDの定義による生活困難層
(例えば、2人世帯の可処分所得260万円未満)
に加えて、過去1年間でライフラインが止まった経験が
あるなどの世帯

県内の子供の生活実態をみると、
約1割の世帯が生活困難層



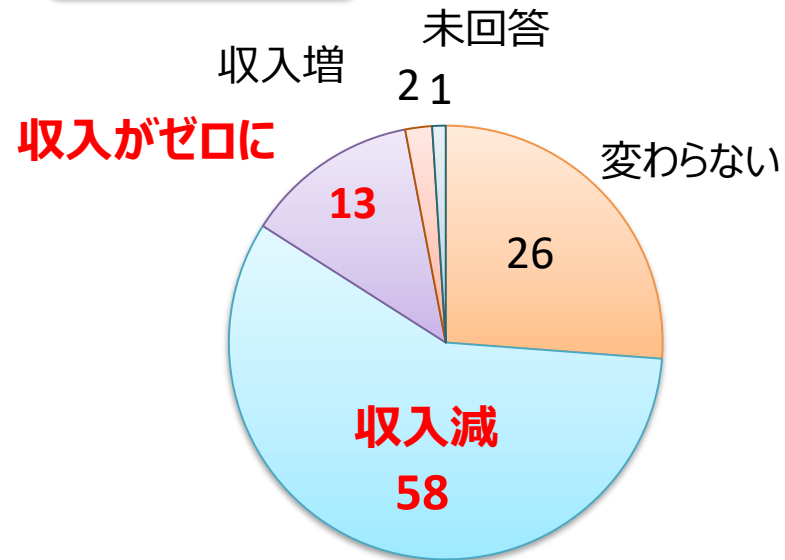
※平成30年埼玉県「子どもの生活に関する調査」結果

小学2年生、小学5年生、中学2年生の児童と、その親に対してアンケート調査実施（約1.6万件・回収率83.4%）

子供の貧困について④

コロナ禍による母子家庭の生活の変化

収入の変化



食生活の変化

1 回の食事量が減った	14.8%
1 日の食事回数が減った	18.2%
お菓子やおやつを食事の代わりにすることが増えた	20.1%
炭水化物だけの食事が増えた	49.9%
インスタント食品が増えた	54.0%

※NPO法人「しんぐるまざあず・ふぉーらむ」のアンケートより。
約2,000人が回答

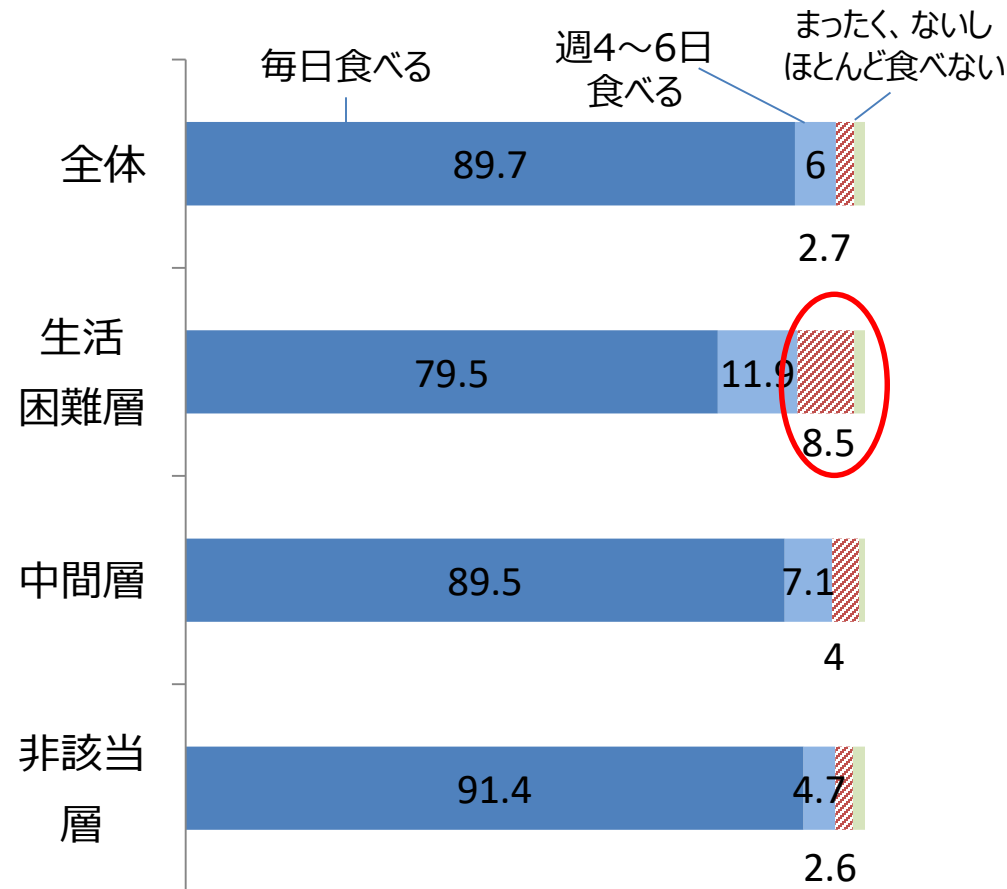
- ・子供は学校が休みの日は給食がないので 2 食、自分は 1 日 1 食
- ・子供の朝食を抜き、昼食としてお菓子を食べさせ、夜だけご飯を食べている
- ・上の子供がアルバイト先からもらってきたパンを冷凍保存して食費を浮かせている

コロナ禍により子供を取り巻く環境は厳しさを増している

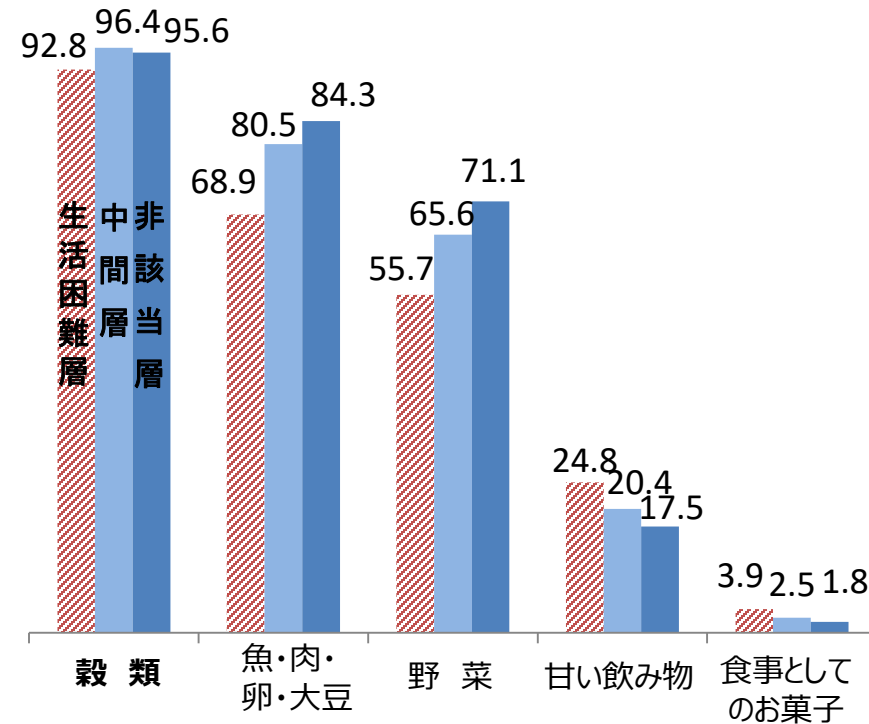
子供の貧困について⑤

小学校5年生の親の調査では、朝食の欠食割合は生活困難層の方が最も高く、食事内容も甘い飲み物やお菓子を食事として与えている割合が生活困難層の方が高い

朝食の状況



毎日食べる食事の内容



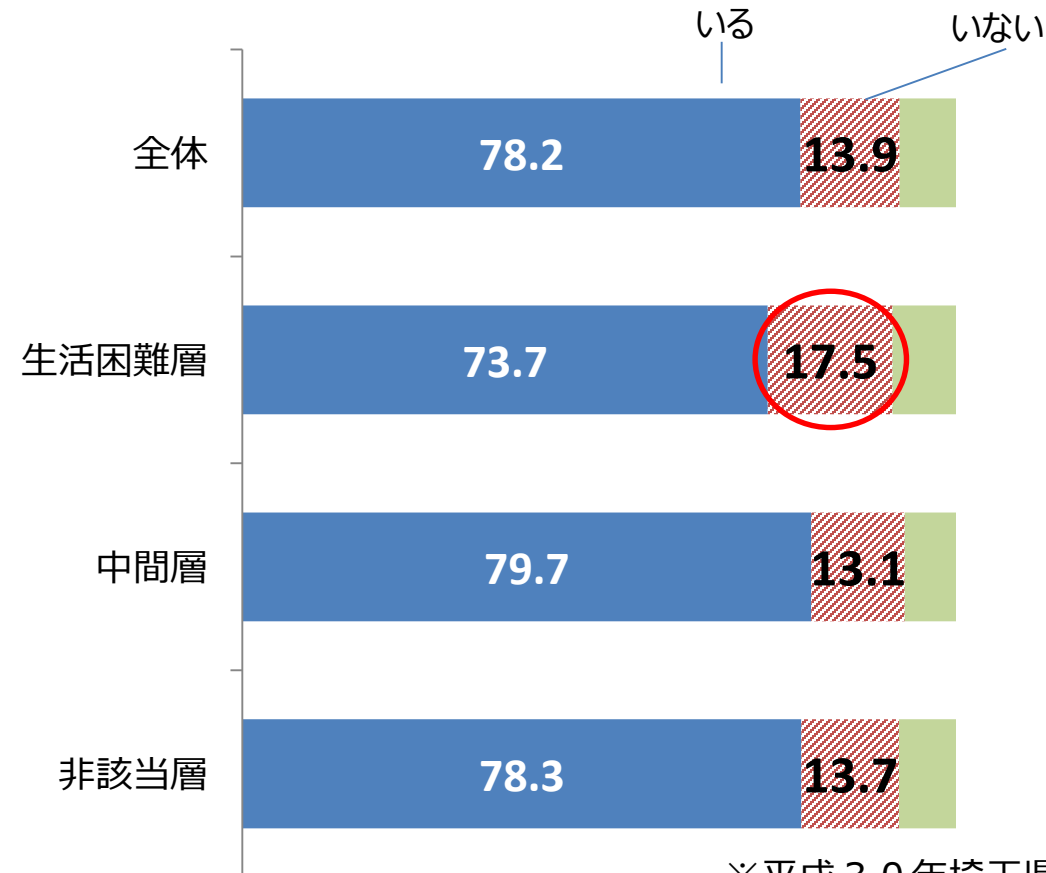
※平成30年埼玉県「子どもの生活に関する調査」結果

子供の貧困について⑥

緊急時に頼ることができる人がいないと回答する世帯は経済的状況にかかわらず 1 割を超え、生活困難層が相対的に高い。

緊急時に頼れる人の有無

※小学2年生・5年生・中学2年生の親へのアンケート

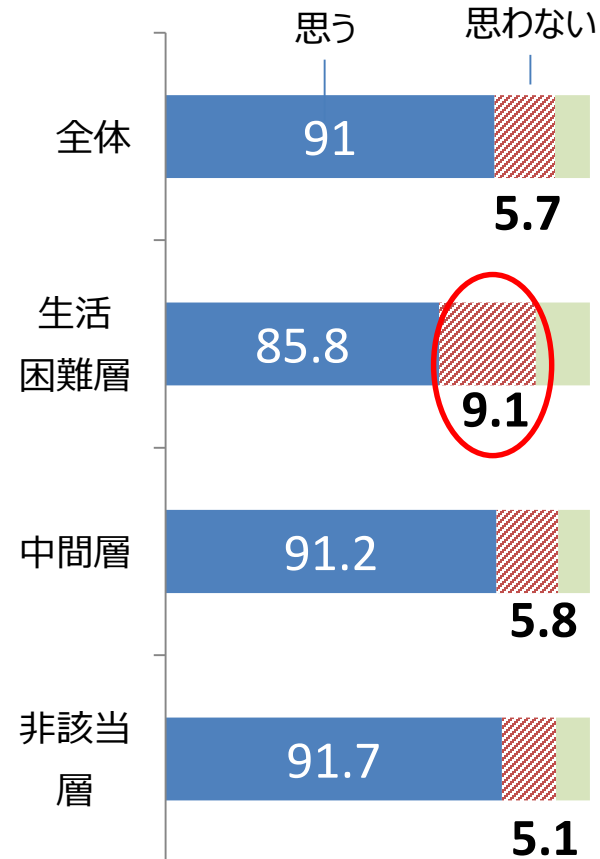


※平成30年埼玉県「子どもの生活に関する調査」結果

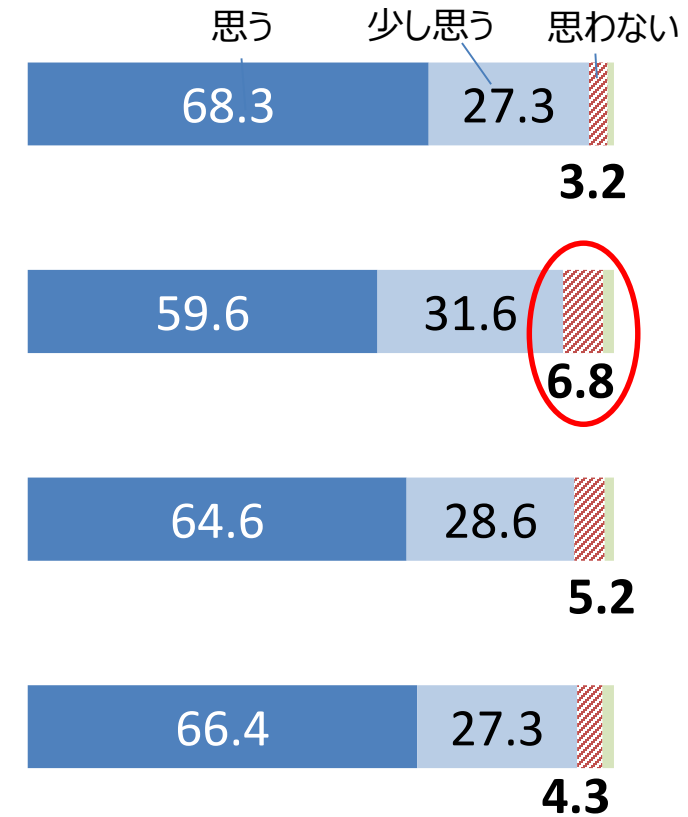
子供の貧困について⑦

「がんばればよいことがあると思いますか？」という問いに対して、「そう思わない」と回答する割合は、調査対象年齢のすべてにおいて、生活困難層にある子が高い

小学2年生

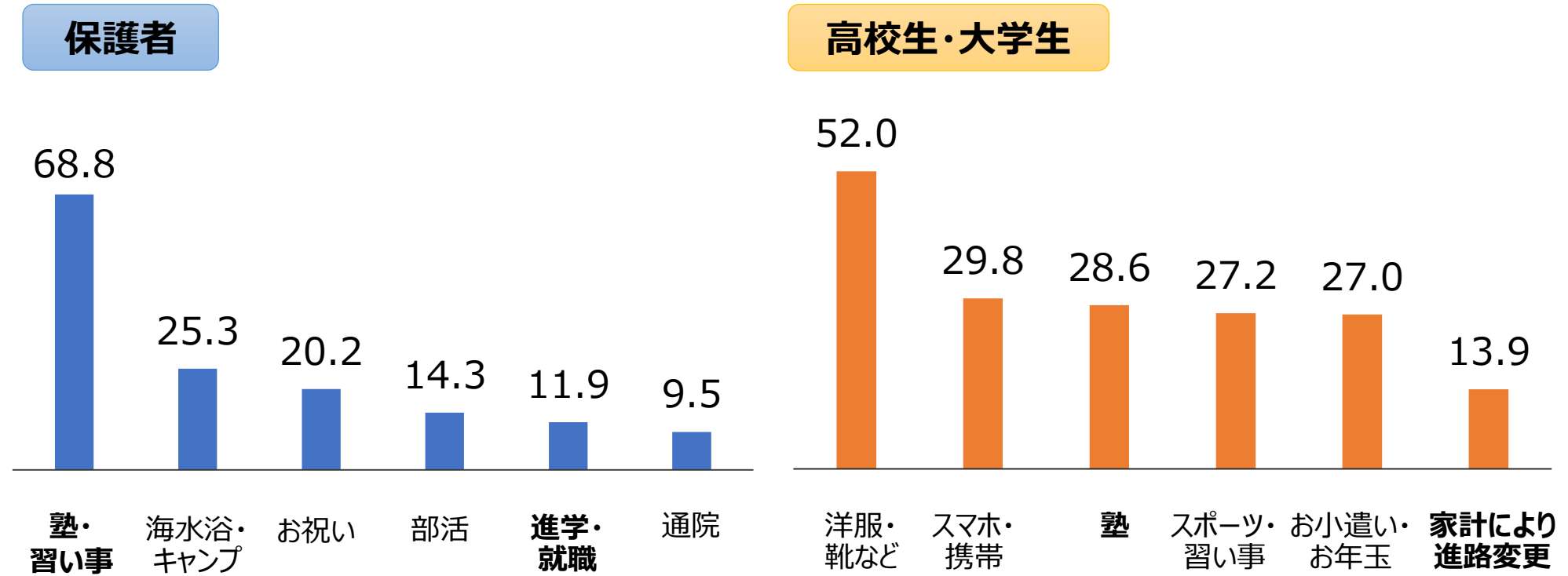


小学5年生 中学2年生



子供の貧困について⑧

経済的理由であきらめたこと（貧困世帯）



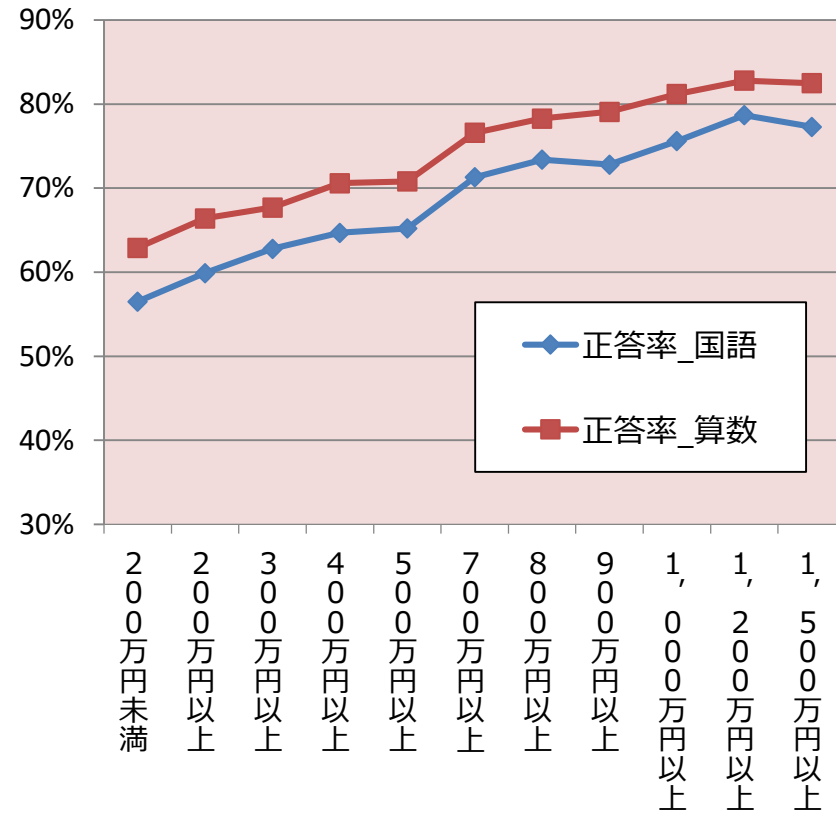
（出典）公益財団法人あすのば調べ（2018年）

子供の貧困について⑨

世帯収入と学力・学歴

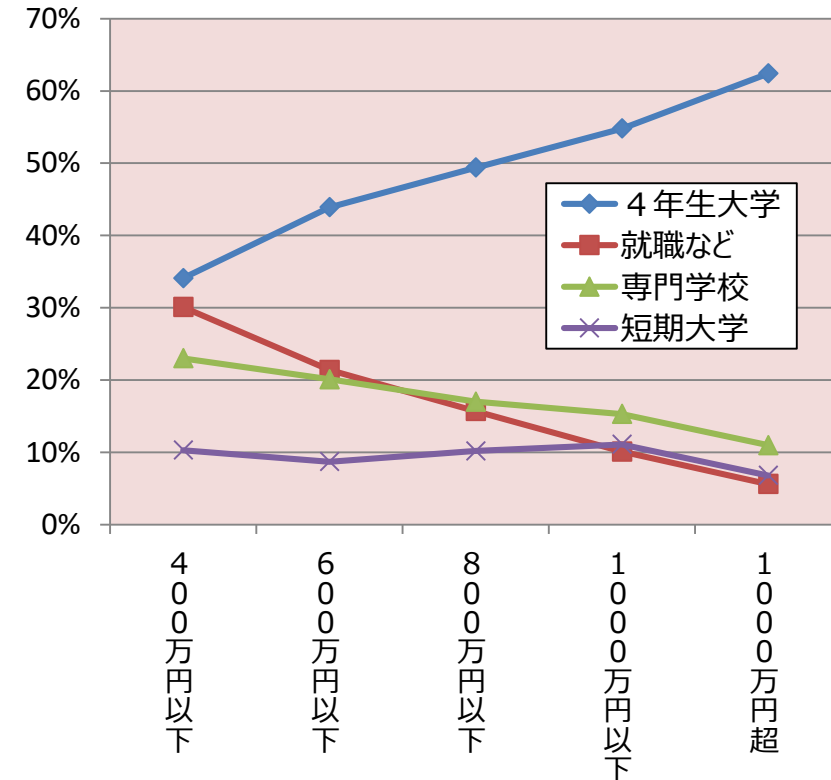
世帯収入と子どもの学力の関係

(文部科学省 御茶の水女子大学委託研究H21年度)



高校生の進路追跡調査

(東京大学大学院教育学研究科大学経営・政策研究センターH19年)

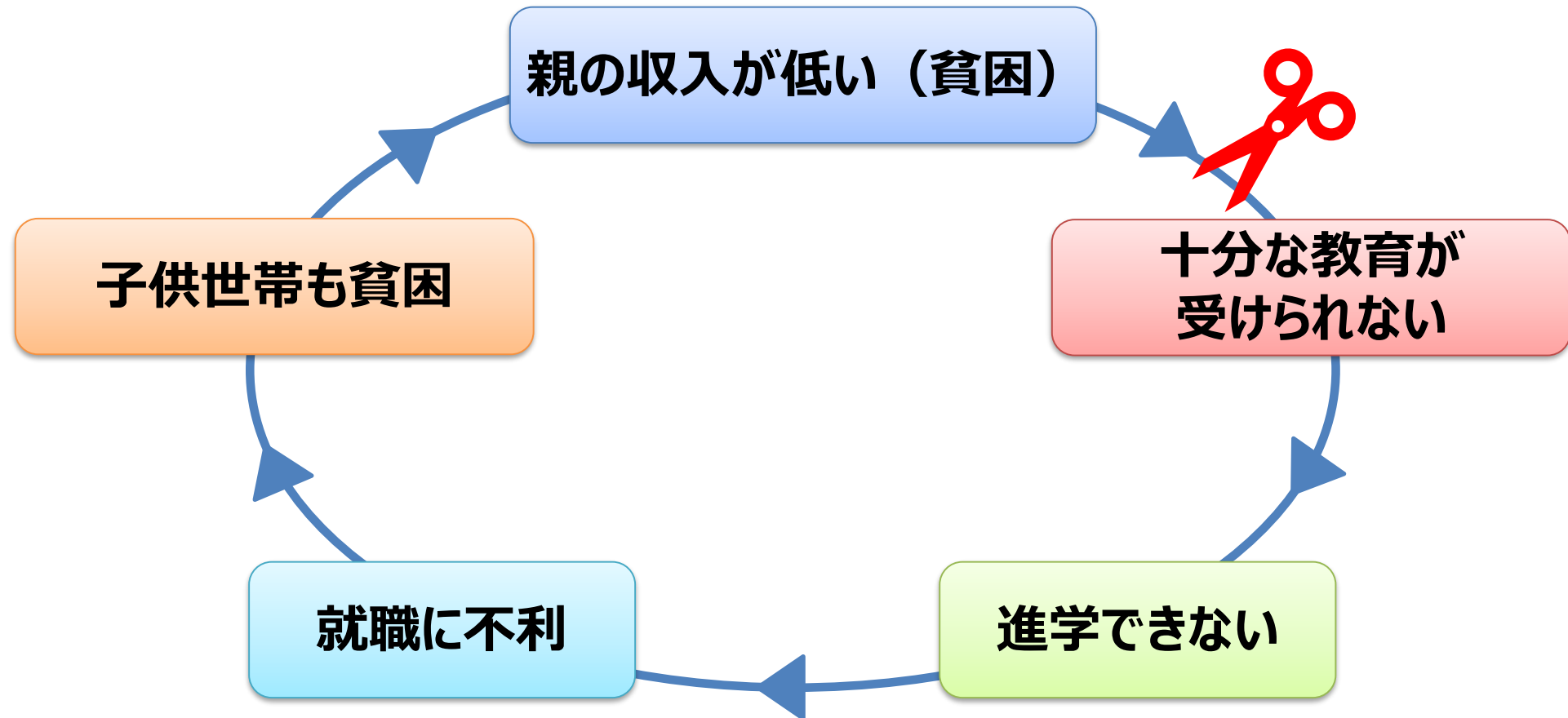


彩の国子ども・若者支援ネットワーク 白鳥勲先生 講演資料より

世帯収入と学力・学歴には強い相関関係があることが見て取れる

貧困の連鎖の解消

貧困を放置すると親から子へ連鎖する



貧困の連鎖を断ち切り
同じスタートラインに立てるよう環境整備が必要

2. 貧困の連鎖を断ち切るためには

目指すべき姿は

全ての子供が、生まれ育った環境に左右されず
同じスタートラインに立てる社会

そのためには、困難な状況に置かれた子供たちが、**自己肯定感**や
生きる力を育むことができる場所や機会が必要



子供の居場所

家でも学校でもない 安心して過ごせる第3の居場所

子ども食堂

ご飯を食べるだけではない
“地域と繋がり、信頼できる
大人と出会える場”



無料学習塾

地域のボランティアが子供たちに
無料で勉強を教える
“現代の寺子屋”



プレーパーク

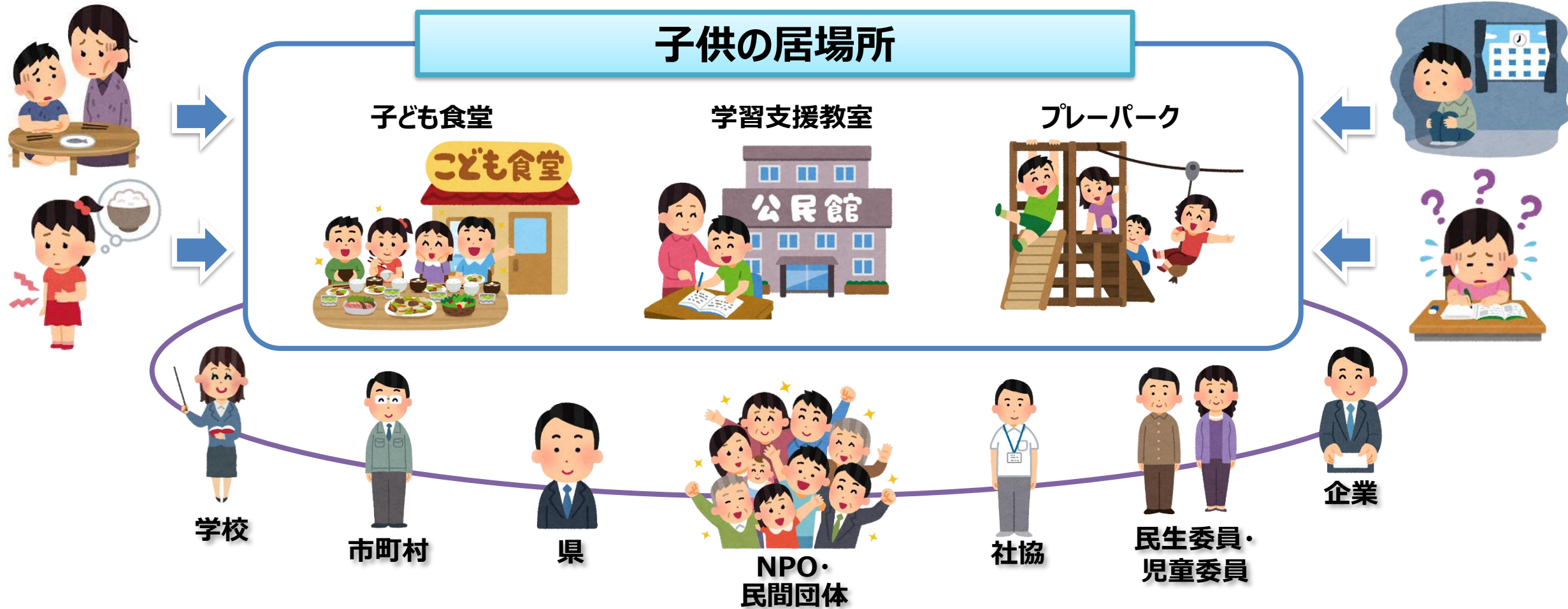
プレーリーダーの見守りの下、
子供たちが自ら考え、
自由に遊ぶ“冒険遊び場”



民間団体の創意工夫によって、様々な居場所が展開されている



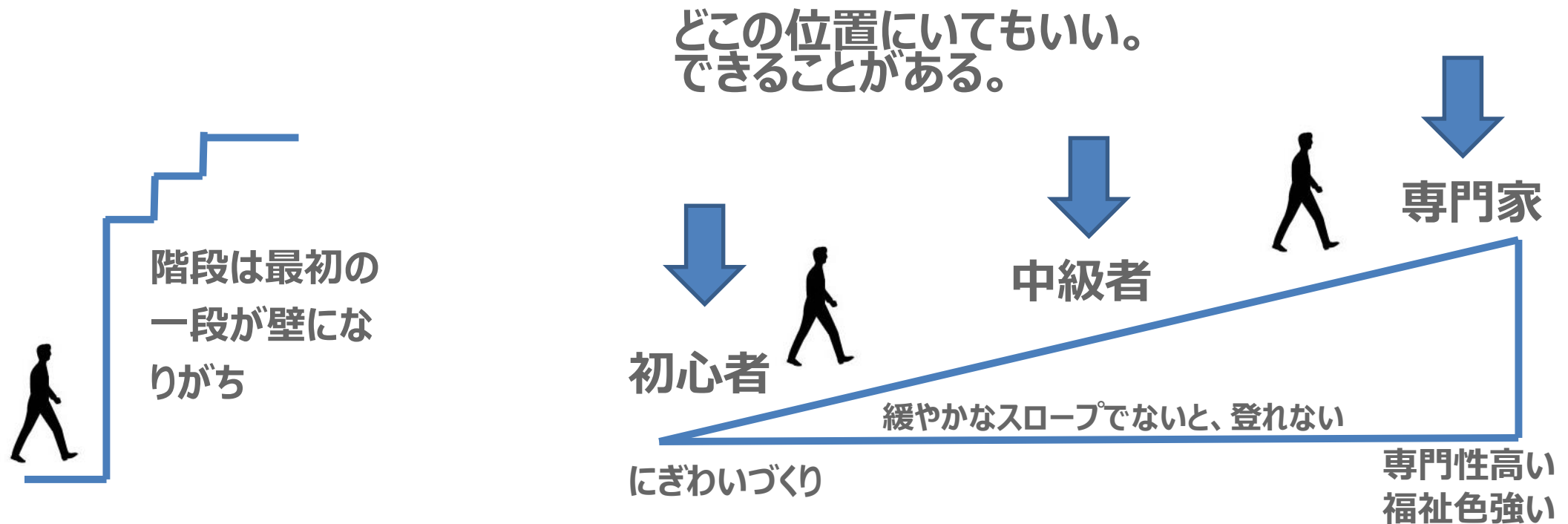
地域全体で子供を育てる社会に向けて



様々な困難を抱えた子供たちを支援するには、地域の多様な主体が連携・協力して「地域全体で子供を育てる」ことが重要

誰でも参加できる「子供の居場所」

子供の支援は、福祉の専門家だけのものではない。
素人でも、誰もが取り組むことができる



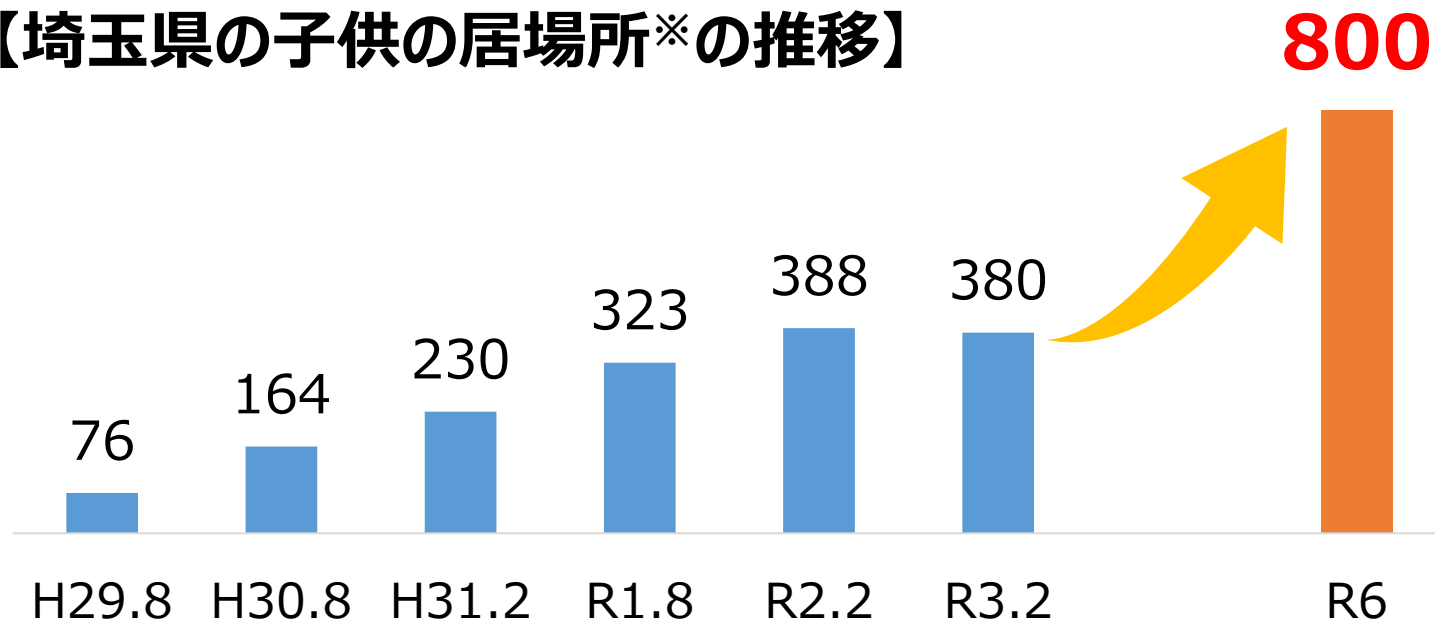
3. 地域で子供を育てる社会の実現に 向けた埼玉県の取組



貧困の連鎖を断ち切るための埼玉県の取組み

貧困の連鎖を断ち切るためには、**生まれた環境に左右されず、
自己肯定感を養うための「居場所」が必要**

【埼玉県の子供の居場所※の推移】

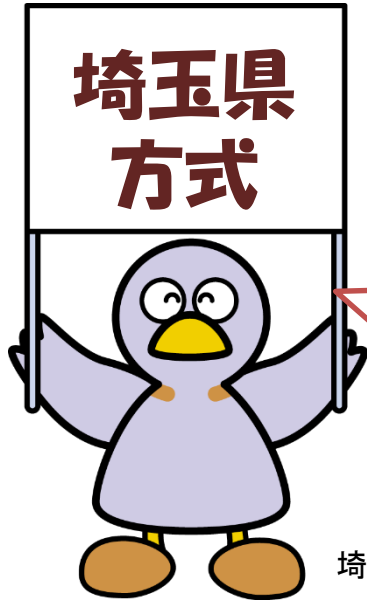


子供が歩いて通えるよう
小学校区の数と同じ
800か所を目指す

(※子ども食堂、プレーパーク、無料学習塾など)



「埼玉県方式」による子供の居場所づくりの推進



埼玉県のマスコット「コバトン」

- ・主役は「民」。民のパッション、エナジーを最大限引き出す！
- ・県は信用力を生かし、とことんサポート！

「埼玉県方式」の3つの柱

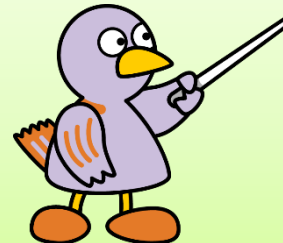
こども応援ネットワーク埼玉

民主導の取組
を支える
プラットフォーム



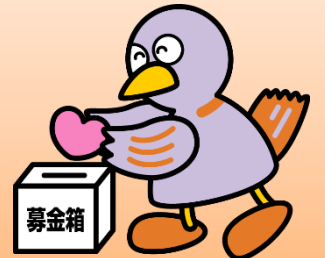
こどもの居場所づくりアドバイザー

多彩な人材が
ノウハウを伝授



こども食堂応援基金の設置

民の寄附による
持続可能な財源





「埼玉県方式」による子供の居場所拡大

1. こども応援ネットワーク埼玉（H30.12設立）

[Facebook](#)



- ・民間主導の取組を支える**プラットフォーム**として設立
- ・県は**支援先とのマッチング**や**Facebook**などによる**情報発信**
- ・緊急事態宣言時には、休校に伴う余剰給食食材など**約37トンの食材をマッチング**
（例：精米3トン、冷凍ハンバーグ22,000個、冷凍鮭フライ6,400個、ソーセージ4,500個）





「埼玉県方式」による子供の居場所拡大

2. こどもの居場所づくりアドバイザーの派遣（R1.5～）

多彩なアドバイザーをラインナップ

- ・子ども食堂などの居場所づくり実践者
- ・弁護士や税理士、食品衛生、広報、ITなど各分野の専門家



埼玉県子ども食堂ネットワーク
本間 香 氏（子ども食堂）



NPO法人 食生態学実践フォーラム
針谷 順子 氏（食育）



税理士
岡田 和巳 氏（会計相談）



アクシユア株式会社
田中 理恵 氏（広報・IT）

46の
個人・団体
を任命

派遣回数220回
立上げ件数40か所
（R2年度実績）

「埼玉県方式」による子供の居場所拡大

3. 子ども食堂応援基金の設置（R1.5～）

- ・個人や企業からの寄附により**県費に頼らない持続可能な財源**を確保
- ・これまでの**寄附受入額は3, 534万円**（R3.9月末現在）
- ・継続的な寄附につながる**取組も拡大中**



売上の一部を自動的に寄附



遺贈 + 手数料の一部を寄附



私募債発行手数料の一部を寄附

4. 民間団体の創意工夫にあふれた 埼玉県の子供の居場所



多様な担い手による子供の居場所

民生委員による子ども食堂 スマイルふれあい食堂



青年会議所による子ども食堂 よつば食堂



おやじの会による子ども食堂 わくわく食堂



高校生による子ども食堂 筑波大学附属坂戸高校





様々な体験ができる子供の居場所

プレーパーク & **子ども食堂** こども食堂ぽっかぽか



農業体験 & **子ども食堂** 畑こども食堂



英会話 & **農業体験** 宮代町家庭教育支援チーム



音楽鑑賞 & **子ども食堂** 100万人のクラシックライブ





企業とのコラボによる子供の居場所

ピクルスコーポレーション 収穫体験 & 食育 & 食事



一風堂 キッチンカーで出来立てラーメンを提供



アルファクラブ武蔵野 結婚式場での子ども食堂



大宮アルディージャ 子ども食堂とのコラボイベント



コロナ禍における対応

コロナ禍の中だからこそ、支援を必要とする人のために「**今できること**」をする

カタチを変えて継続



子ども食堂によるパントリー活動



ドライブスルー方式による弁当配布



冷凍庫贈呈式 (R2.5.25)



ヤオコーによる米の定期的な寄贈



県庁フードドライブ



輸送ボランティアの募集・マッチング

5. フードパントリーによる ひとり親支援



フードパントリーとは？

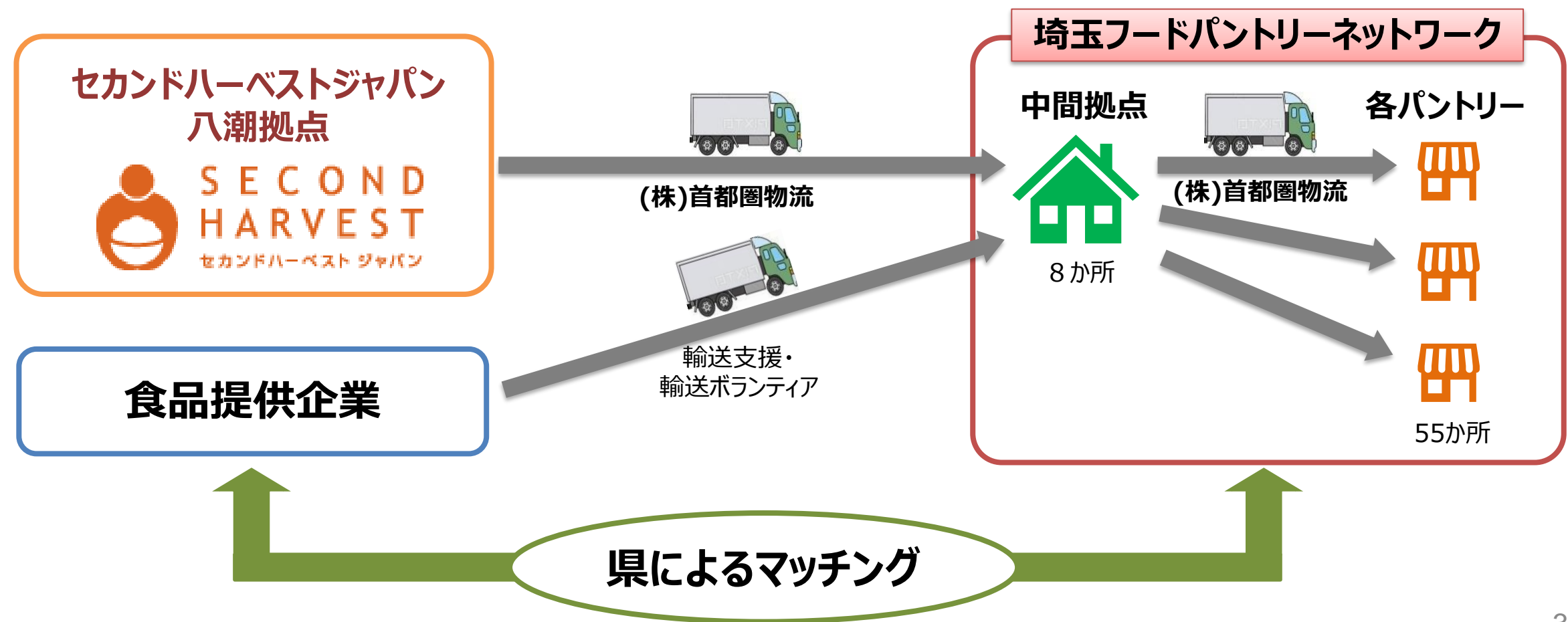
食品企業や農家などから食料の提供を受け、生活に困窮するひとり親家庭などに無料で手渡すための拠点





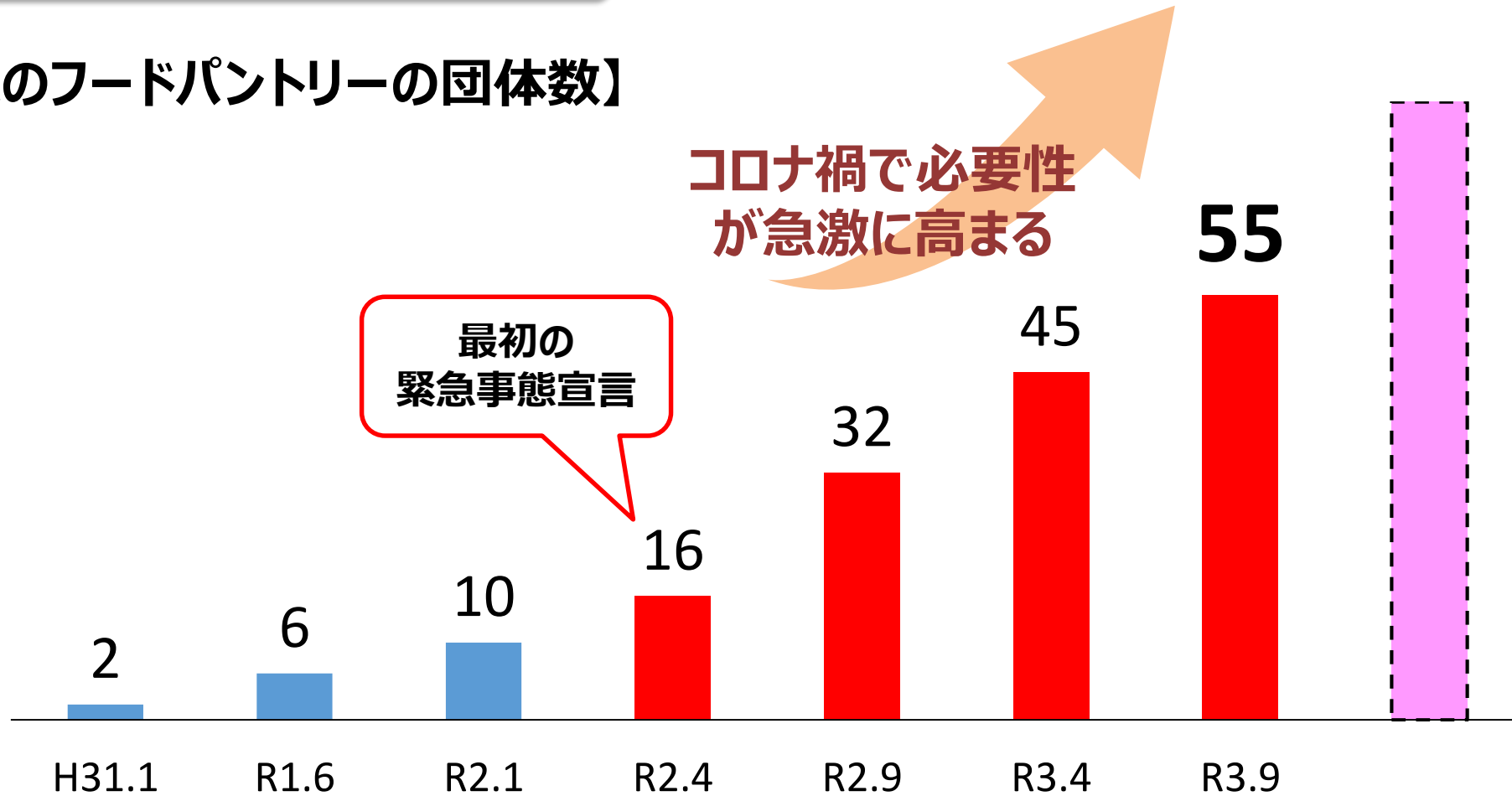
埼玉のフードパントリーの強み

国内最大のフードバンクであるセカンドハーベストジャパンや物流企業等との連携により、
強固なネットワークを形成した



フードパントリーの飛躍

【埼玉県のフードパントリーの団体数】



真に支援が必要な子供たちの食を守る！

6. 子供の居場所づくりを身近に

「子供の居場所づくりは、誰にでも始められる」

1. 子供の居場所づくりにおけるルール

子供の居場所づくりには、子どもたちの安心・安全を守るための最低限のルールを除いて、「こうあるべき」といったものはない。

2. 子供の居場所づくりの参加者

個人はもちろん、企業や社会福祉法人、NPO法人、医療法人など様々な団体が参加

3. 開催場所

公民館、町民会館などの公的な場所から、店舗や個人住宅、寺社、学校、医療機関など多岐にわたる

「多様性」と「自主性」が子供の居場所づくりのキーワード

ご清聴ありがとうございました。



SDGs 未来都市



埼玉県



こども応援ネットワーク埼玉